

# KAIVOSTOIMINNAN KOETUT VAIKUTUKSET KITTELÄSSÄ

Anna Kantola, Mikko Jokinen, Leena Suopajarvi  
Lapin yliopisto & Luonnonvarakeskus

BuSK-hanke –  
Building Shared Knowledge capital to support natural resource governance  
in the Northern periphery - 2016-2019



LAPIN YLIOPISTO  
UNIVERSITY OF LAPLAND



Northern Periphery and  
Arctic Programme  
2014-2020



EUROPEAN UNION  
Investing in your future  
European Regional Development Fund

# BuSK-projekti

- BuSK (Building shared knowledge capital to support natural resource governance in the Northern periphery) pyrkii edistämään kansalaistiedon hyödyntämistä luonnonvarojen hallinnassa ja päätöksenteossa.
- Pohjoinen periferia ja arktinen –ohjelman rahoittama, Luonnonvarakeskuksen johtama hanke (2016-2019), jossa Lapin yliopisto on yksi partneri. Mukana toimijoita pohjoismaista, Irlannista, Grönlannista ja Färsaarilta.

# Sosiaalinen toimilupa kaivos-, metsä- ja matkailualalla/1

- Haastattelututkimus eri toimialojen paikallisesta hyväksynnästä 5/2017 – 2/2018 välisenä aikana: 16 toimialojen haastattelua ja 23 kittiläläisten haastattelua.
- Sosiaalinen toimilupa = hankkeen/toiminnon yhteisöllinen hyväksyntä. Epävirallisen luvan myöntäjiä ovat ne paikalliset ja ei-paikalliset toimijat, joihin hankkeella on vaikutusta ja jotka voivat vaikuttaa hankkeeseen.
- Kaivosalalla käsite tunnettiin, metsätaloudessa vakiintuneet suunnittelukäytännöt, matkailussa paikallista hyväksyttävyyttä ei ole juurikaan problematisoitu.
- Heikompi, kun toimintaa ei tarvitse jatkuvasti perustella; vahvempi, kun tärkeisiin sidosryhmiin neuvotteluyhteys.
- Monikanavainen viestintä tärkeää. Luottamuksen kannalta oleellista myös rehellinen tiedottaminen ongelmatilanteissa.

# Sosiaalinen toimilupa kaivos-, metsä- ja matkailualalla/2

- Tärkein tekijä paikkakuntalaisten työllistäminen ja paikkakunnalle jäävä hyöty. Omistuksen ja työpaikkojen ”valuminen” ulkopaikkakuntalaisille vähentää hyväksyttävyyttä. Hyötyjen ja haittojen reilu kohdentuminen on avainasia.
- Läsnaolo paikallisyhteisössä tärkeää, mutta sponsorointi ei takaa paikallista hyväksyntää.
- Ympäristöhuoli kaivoksilla liittyy erityisesti vesistöihin, metsätaloudessa luonnon monimuotoisuuteen ja matkailussa reittien ym. laajenemiseen.
- Kunnalla kahtalainen rooli: paikallistalouden kehittäjä, mutta myös kuntalaisten yhdenvertaisuuden turvaaja.

# Kaivostoiminta ja muut elinkeinot

- Kaivostoiminnan yhteensovittamisen tarpeet alueen muuhun maankäyttöön ovat tapauskohdaisia. Kunnan tehtävänä on lakisääteisesti kaavoittamisen yhteydessä pohtia yhteensovittamista. Sama koskee muita asiaan liittyviä viranomaisia.
- Eri intressien ja maakäyttömuotojen yhteensovittaminen koskettaa laajasti eri luonnonkäyttäjiä ja toimijoita. Kaivokset ja potentiaaliset kaivosalueet sijoittuvat olemassa olevilta elinkeino-olosuhteiltaan ja luonnonarvoiltaan erilaisille alueille.
- Kaivosten fyysiset ympäristövaikutukset vaihtelevat suuresti riippuen kaivostoiminnan laadusta, volyymista ja olemassa olevan ympäristön tilasta.
- Vaikutuksia arvioitaessa suhteessa muihin elinkeinoihin on huomioitava myös etäisyydet jonne vaikutukset ulottuvat, esimerkiksi matkailun, poroelinkeinoon tai muiden olemassa olevien elinkeinojen tai asutuksen suhteen.
- Suorien rinnastusten tekeminen eri kaivoshankkeiden välillä on ongelmallista.

Lisää aiheesta: Mononen & Suopajarvi 2018; Hast & Jokinen 2016

# Kaivostoiminnan koetut vaikutukset Kittilässä

- Kysely kaivostoiminnan koetuista vaikutuksista toteutettiin avoimena nettikyselynä kesä-elokuussa 2018 Kittilän kuntalaisille ja mökkiläisille. Osa kysymyksistä oli karttapohjaisia tehtäviä.
- Kyselystä kerrottiin Kittilä-lehdessä, kunnan nettisivuilla ja somessa mm. Puskaradio Kittilässä. Kyselyyn saatiin 137 vastausta.
- Tavoitteena oli saada tutkimustietoa kaivostoiminnan vaikutuksista ja tuottaa tutkimustietoa päätöksenteon ja kehittämistyön tueksi niin kunnalle, kaivostoimialalle kuin muillekin toimijoille.

# Kaivostoiminnan koetut vaikutukset Kittilässä

- Kyselyaineisto ei ole poikkileikkausaineisto kittiläläisistä ja mökkiläisistä, eli aineiston perusteella ei voi sanoa mitä keskimääräinen kittiläläinen ajattelee kaivoksista.
- Kyseessä on pikemminkin näyte tutkittavasta populaatiosta eli perusjoukosta.
- Kaivosalan henkilöt ovat vastanneet enemmän kuin muut (20% vastaajista, Kittilän työpaikoista Tilastokeskuksen mukaan 10 % on kaivostoimialalla).
- Ryhmäkohtaisten erojen (sukupuoli, toimiala jne.) havaitsemiseen aineisto antaa mahdollisuuden.

# Vastanneiden tausta

Sukupuoli - koko aineisto	N	%
Nainen	62	46.6
Mies	71	53.4
Puuttuva tieto	4	
<b>Yhteensä</b>	<b>137</b>	<b>100</b>

Ikäluokka koko aineisto	N	%
alle 30-vuotiaat	26	19.7
30-39-vuotiaat	38	28.8
40-49-vuotiaat	27	20.5
50-59-vuotiaat	20	15.2
60-	21	15.9
Puuttuva tieto	5	
<b>Yhteensä</b>	<b>137</b>	<b>100.0</b>

Vastaajan ikä, keskiarvo	43.3
Mediaani-ikä	40.5

Koulutus	N	%
Peruskoulu	5	3.7
Lukio	12	8.9
Ammattikoulu	56	41.5
Alempi korkeakoulututkinto	39	28.9
Ylempi korkeakoulututkinto	20	14.8
Tutkijakoulutus	3	2.2
Puuttuva tieto	2	
<b>Yhteensä</b>	<b>137</b>	<b>100.0</b>



# Vastanneiden tausta

Postinumeroalue	N	%
97420 Lohiniva (Kittilän alue)	3	2.2
97470 Alakylä	1	0.7
99100 Kittilä	51	37.2
99110 Kaukonen	3	2.2
99120 Kallo	2	1.5
99130 Sirkka	41	29.9
99140 Köngäs	5	3.6
99160 Lompola	2	1.5
99180 Rautusjärvi	2	1.5
99190 Hanhimaa	3	2.2
99230 Jeesiöjärvi	3	2.2
99240 Kuivasalmi	1	0.7
99250 Kiistala	11	8.0
99270 Hormakumpu	1	0.7
99290 Kelontekemä	1	0.7
99340 Raattama	2	1.5
Puuttuva tieto	5	3.6
<b>Yhteensä</b>	<b>137</b>	<b>100.0</b>

Toimiala	N	%
Kaivosala	27	19.7 %
Sosiaali- ja terveysala	19	13.9 %
Hallinto	18	13.1 %
Matkailutyöntekijä	14	10.2 %
Muu, mikä?	11	8.0 %
Eläkeläinen	12	8.8 %
Kauppa	7	5.1 %
Muu yritystoiminta	6	4.4 %
Maatalous	5	3.6 %
Liikenne	4	2.9 %
Matkailuyrittäjä	3	2.2 %
Metsätalous	3	2.2 %
Opiskelija	3	2.2 %
Poronhoito	3	2.2 %
Puuttuva tieto	2	1.5 %
<b>Yhteensä</b>	<b>137</b>	<b>100.0 %</b>

# Vastanneiden tausta

Suhde Kittilään	N	%
Olen Kittilän kuntalainen ja minulla on vapaa-ajan asunto Kittilässä	40	30.8
Olen Kittilän kuntalainen, minulla ei ole vapaa-ajan asuntoa Kittilässä.	64	49.2
Olen ulkopaikkakuntalainen ja minulla on vapaa-ajan asunto Kittilässä.	21	16.2
Olen ulkopaikkakuntalainen, minulla ei ole vapaa-ajan asuntoa Kittilässä.	5	3.8
Puuttuva tieto	7	
<b>Yhteensä</b>	<b>137</b>	<b>100.0</b>

# Vastanneiden kittiläläisten tausta suhteessa väestörakenteeseen

Kittiläläiset	Miehiä		Naisia		Keski-ikä	Mediaani-ikä
	N	%	N	%		
Aineisto	53	48.5 %	50	51.5 %	42.0	38
Väestörakenne	3223	50.2 %	3198	49.8 %	55.8	58

Kittiläläiset	Aineisto N	Aineisto %	Väestö N	Väestö %
alle 30-vuotiaat	20	19.8 %	1999	31.1 %
30-39-vuotiaat	35	34.7 %	846	13.2 %
40-49-vuotiaat	20	19.8 %	757	11.8 %
50-59-vuotiaat	15	14.9 %	991	15.4 %
60-	11	10.9 %	1828	28.5 %
Puuttuva tieto	3			
<b>Yhteensä</b>	<b>104</b>	<b>100.0 %</b>	<b>6421</b>	<b>100.0 %</b>

# Hyvinvointi

Hyvinvoinnin ulottuvuudet (Erik Allardt, 1976):

- *elintaso, työ, terveys (having)*
- *yhteys ihmisiin, kuuluminen paikkoihin (loving)*
- *arvonanto, itsensä toteuttaminen (being)*
- *ympäristö, puhdas ilma ja vesi*

# Hyvinvointi

- Hyvinvointia lisäävänä tekijänä voidaan pitää luottamusta tulevaisuuteen.
- Yli puolet (61,1%) kyselyyn vastanneista kokee, että Kittilän kaivoksen toiminta lisää luottamusta tulevaisuuteen. Joka neljännes (26,2%) vastaajan mielestä kaivoksen toiminta ei lisää luottamusta tulevaisuuteen.

# Hyvinvointi

Kittilän kaivoksen vaikutukset koetaan pääosin myönteisenä.

- Hyvinvoinnin koetaan enimmäkseen vahvistuneen.
- Luottamus tulevaisuuteen vastaajien keskuudessa korkea.
- Hyvinvoinnin heikkenemistä kielteisten liikenne- ja ympäristövaikutusten takia.
- Kaivokseen liittyvät myönteiset tunteet täsmennettiin tarkoittamaan useimmiten työtä.

# Hyvinvointi

- Kielteiset tunteet kuten epäily, pelko ja viha liitettiin vastauksissa useimmiten kaivostoiminnan ympäristövaikutuksiin ja riskeihin.
- Samaan aikaan saatettiin siis kokea sekä hyvinvoinnin lisääntymistä työn kautta, että hyvinvoinnin heikkenemistä kokemuksena tai pelkona kielteisistä ympäristövaikutuksista:
  - *”Hyvä työllistäjä. Ympäristöongelmat huolestuttavat. Vesistöihin ei saa purkaa mitään. Puhdistakoon vetensä niin että jokiin ei mene pisaraakaan sellaista mikä ei sinne luonnostaan kuulu. Kaivoslaki uusiksi.”*
- Hyvinvointia heikentävät kielteiset vaikutukset ympäristöön ja toisaalta joidenkin vastaajien huoli tulevaisuudesta:
  - *”Malminetsinässä minua huolestuttaa maiden pakkolunastus, lintumetsien pilaaminen, vaikutus vesistöön ja vaikutus porotalouteen. Esimerkkinä Kumputunturin alue.”*

# Koettu hyvinvointi ja asuinalue

Kittilän kaivos on lisännyt henkilökohtaista hyvinvointiani N=122 p=0.008 < tilastollisesti merkitsevää ero

Alue	Täysin tai jokseenkin samaa mieltä	En samaa enkä eri mieltä	Täysin tai jokseenkin eri mieltä	Yhteensä
Kittilä kirkonkylä	72,3%	19,1%	8,5%	100,0%
Sirkka	51,2%	19,5%	29,3%	100,0%
Muu	35,3%	26,5%	38,2%	100,0%

Pähkinänkuoressa: Kittilän kaivos vaikutuksineen näyttäytyy myönteisemmässä valossa kirkonkylän asukkaille kuin muille.

Kittilän kaivos on lisännyt kuntalaisten hyvinvointia N=122 p=0.082 < Ei tilastollisesti merkitsevää eroa

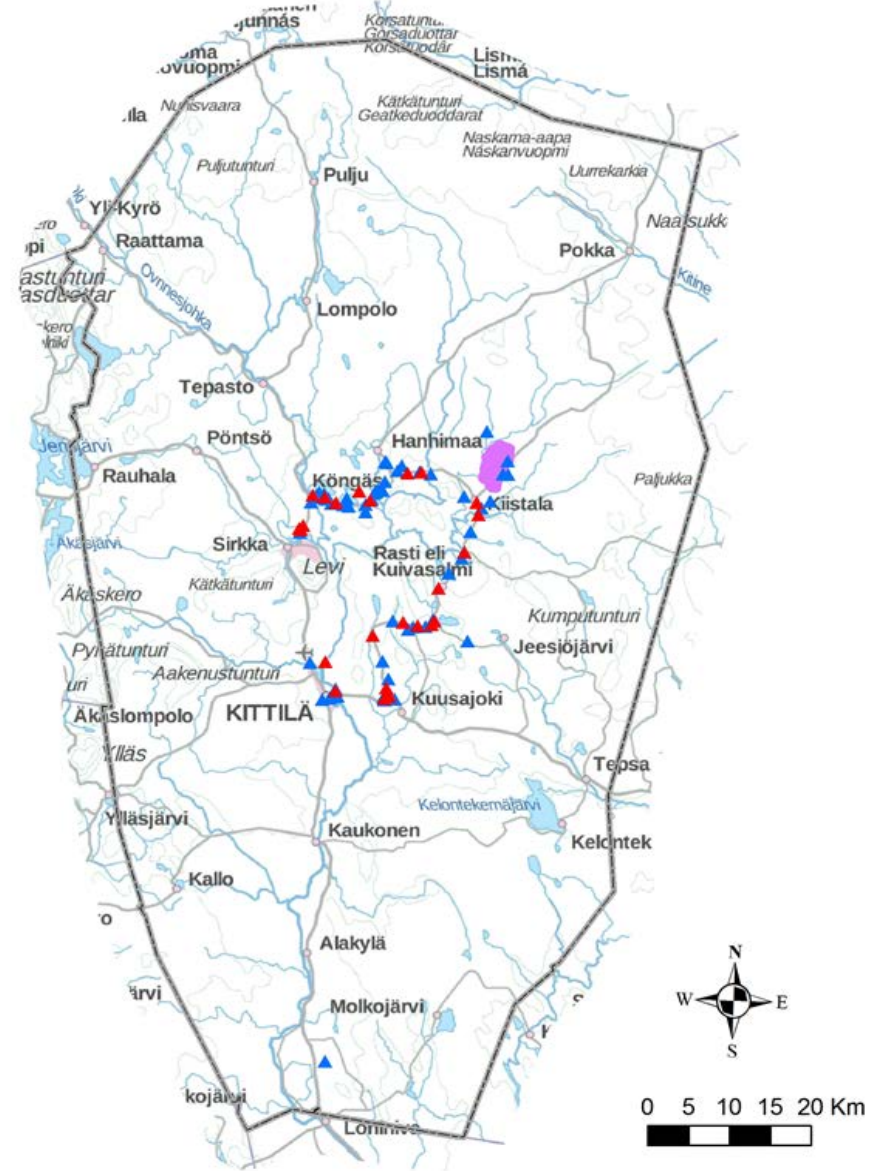
Alue	Täysin tai jokseenkin samaa mieltä	En samaa enkä eri mieltä	Täysin tai jokseenkin eri mieltä	Yhteensä
Kittilä kirkonkylä	89,4%	8,5%	2,1%	100,0%
Sirkka	68,3%	12,2%	19,5%	100,0%
Muu	78,8%	12,1%	9,1%	100,0%



# Liikenne- vaikutukset

Kittilän kaivoksen liikennevaikutuksia:

- 52 vastaajaa merkitsi kartalle yhteensä 88 liikennevaikutusta.
- Eniten huolestuttivat teiden kunto ja teiden vaaralliset kohdat (n=30) sekä kovat nopeudet (n=25).
- Myös liikennemäärien ml. raskas liikenne todettiin kasvaneen.
- Liikenteen vaaratilanteiden määrän koettiin kasvaneen kaivoksen myötä.



## Liikennevaikutukset

- ▲ Maininta nopeuksista
- ▲ Muu liikennevaikutus
- Suurikuusikon kultakaivos

Kittilän kaivoksen liikennevaikutukset kartta. Vesa Nivala, Luke 2018.

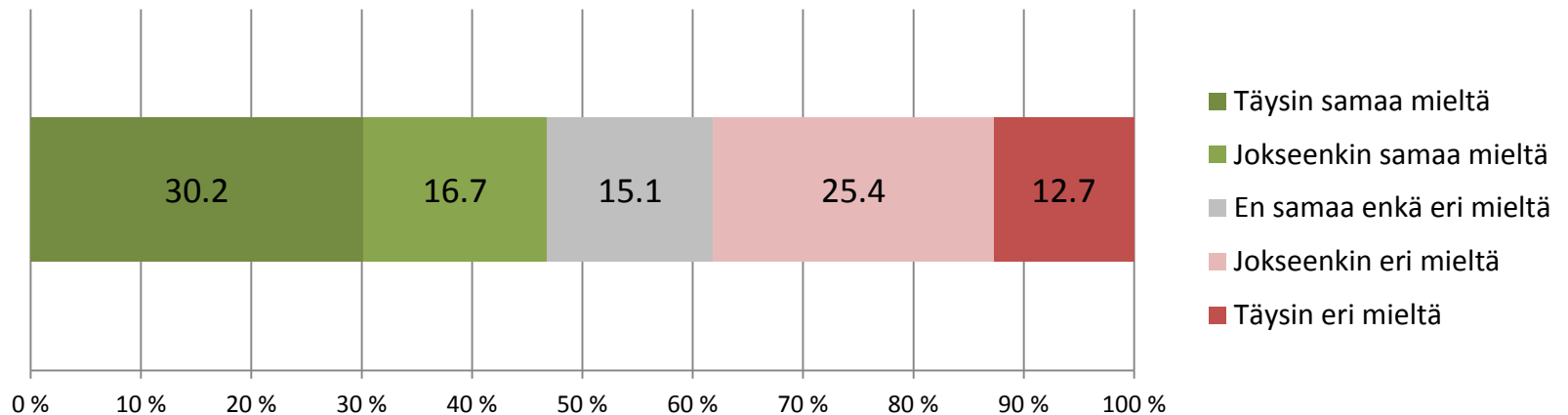
# Liikennevaikutukset

- Liikenneturvallisuuden heikentyminen kaivostoiminnan yhteydessä on koettu ongelmaksi eri kaivospaikkakunnilla.
- Kasvaneet liikennemäärät eivät välttämättä johdu pelkästään kaivostoiminnasta, vaikkakin työmatkaliikenteen ajoittuminen ja raskaan liikenteen määrän lisääntyminen ovat mitä ilmeisimmin selkeästi tunnistettavia muutoksia paikallisille.
- Kasvaneet liikennemäärät voidaan nähdä myös mahdollisuutena kehittää tieliikenteen tarvitsemaa infrastruktuuria ja kulkuyhteyksiä myös muille.

# Ympäristövaikutukset

- Kyselyyn vastanneista lähes puolet oli huolissaan ympäristövaikutuksista, toisaalta merkittävä osuus ei ollut huolissaan.
- Kuntalaisilta ja vapaa-ajan asukkailta kysyttiin mistä he ovat huolissaan kaivostoimintaan liittyen. Eniten vastaajat olivat avovastauksissa huolissaan kaivostoiminnan vaikutuksista ympäristöön kuten jokiin ja muihin vesistöihin (N= 22/37).

”Väite: Kittilän kaivoksen ympäristövaikutukset huolestuttavat minua” N=126



# Ympäristövaikutukset

- Suurin osa karttakysymyksen vastaajien (31/39) merkinnöistä sisälsi tarkemman kuvauksen konkreettisesta ympäristövaikutuksesta.
- Kartalle merkityjä pisteitä ei voida lukea todennettuina tai tarkistettuina Kittilän kaivoksesta johtuvina ympäristövaikutuksina, vaan vastaajien raportoimina havaintoina tai huolenaiheina merkitsemiinsä paikkoihin tai yleisesti kunnan alueelle kohdistettuna.
- Vastauksissa oltiin huolissaan myös muutoksista Seurujoessa. Kaivoksen vaikutuksia vesistöihin ja eläimiin (kalastoon) kuvasi havaintojaan vastaaja näin:
  - *”Harjus ja siika on vähentynyt kaivoksen myötä huomattavasti. Kalastuspaine on kuitenkin laskenut. Ajoittain Loukisen vesi on limaista ja humuspitoista, voi toki johtua muustakin.”*
- Ympäristövaikutukset voivat tarkoittaa kaivoksen lähellä asuville käytännön vaikutuksia arkeen.
- Kaivoksen lähialueella asuvat vastaajat kirjoittivat:
  - *”Aamuherätys on viideltä. Jos ei herää, niin seuraava on kuudelta”. ”Toisinaan tuuli tuo kaivoksen hajun.”*

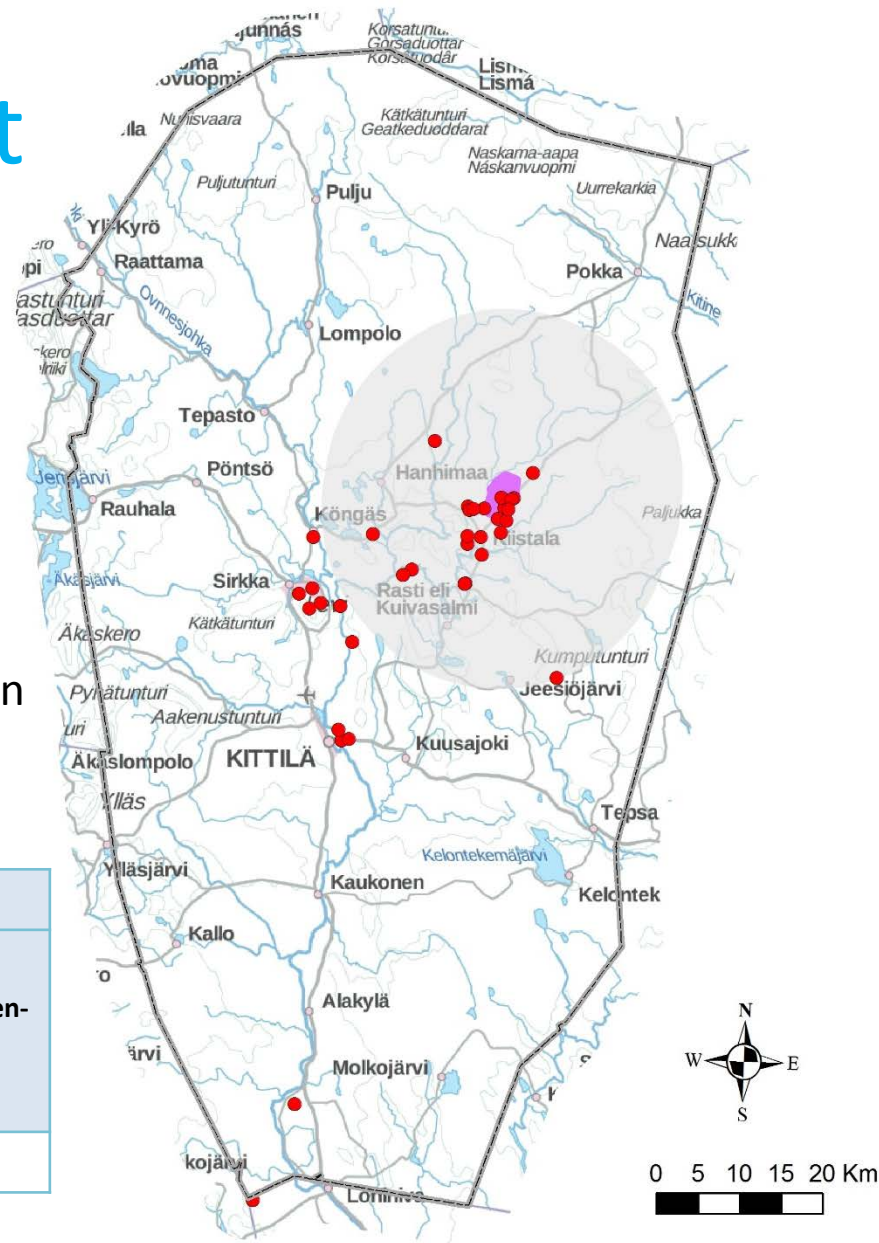
# Ympäristövaikutukset

Karttapohjaiseen kysymykseen ympäristövaikutuksista vastasi 27 vastaajaa. He merkitsivät kartalle yhteensä 39 pistettä.

Näistä 25 pistettä oli merkittynä 20 kilometrin säteelle Kittilän kaivoksesta.

Karttapistevastausten perusteluissa raportoitiin yhteensä 66 ympäristövaikutusta tai huolta.

Ympäristövaikutusten huolenaiheet luokiteltuina						
vesistö	kasvit	eläimet	pöly	melu	tärinä	yhteensä
14	3	7	4	7	2	
haju	maisema	kemikaalit	poro	matkailu	virkest.	
4	10	3	4	3	5	66



- Ympäristövaikutukset
- Suurikuusikon kultakaivos
- 20 km puskuri / Suurikuusikko

# Luottamus kaivostoiminnan valvontaan

- Kaivostoiminnan hyväksyttävyyteen vaikuttaa myös näkemykset voimassa olevan lainsäädännön toimivuudesta ja luottamus viranomaisten lupapäätösten ja valvonnan toimivuuteen. Luottamus valvonnan riittävyyteen on suomalaisille tehdyn mielipidetutkimuksen mukaan alhainen. (Jartti ym. 2018)
- Myös Kittilässä kuntalaisille ja vapaa-ajan asukkaille suunnatun kyselyn vastaajien enemmistön (54,9%) mielestä, malminetsinnän ja kaivosten ympäristövaikutusten valvontaa pitää parantaa merkittävästi. Viidennes (22,6%) vastaajista piti nykyistä valvontaa riittävänä.

# Kaivostoiminta ja porotalous

- Kittilässä kaivostoiminnan vaikutuksista poroelinkeinoon on huolissaan viidennes (21 %) vastaajista.
- 42 prosenttia vastaajista on sitä mieltä, että poronhoito on asetettava kaivostoiminnan edelle maankäyttöratkaisuissa. Toisaalta 40 prosenttia oli täysin tai jokseenkin eri mieltä poronhoidon priorisoimisesta kaivostoiminnan edelle.
- Porojen elintilan eli laidunmaiden vähenemisen eri maankäyttömuotojen paineessa koetaan uhkaavan elinkeinon jatkuvuutta.



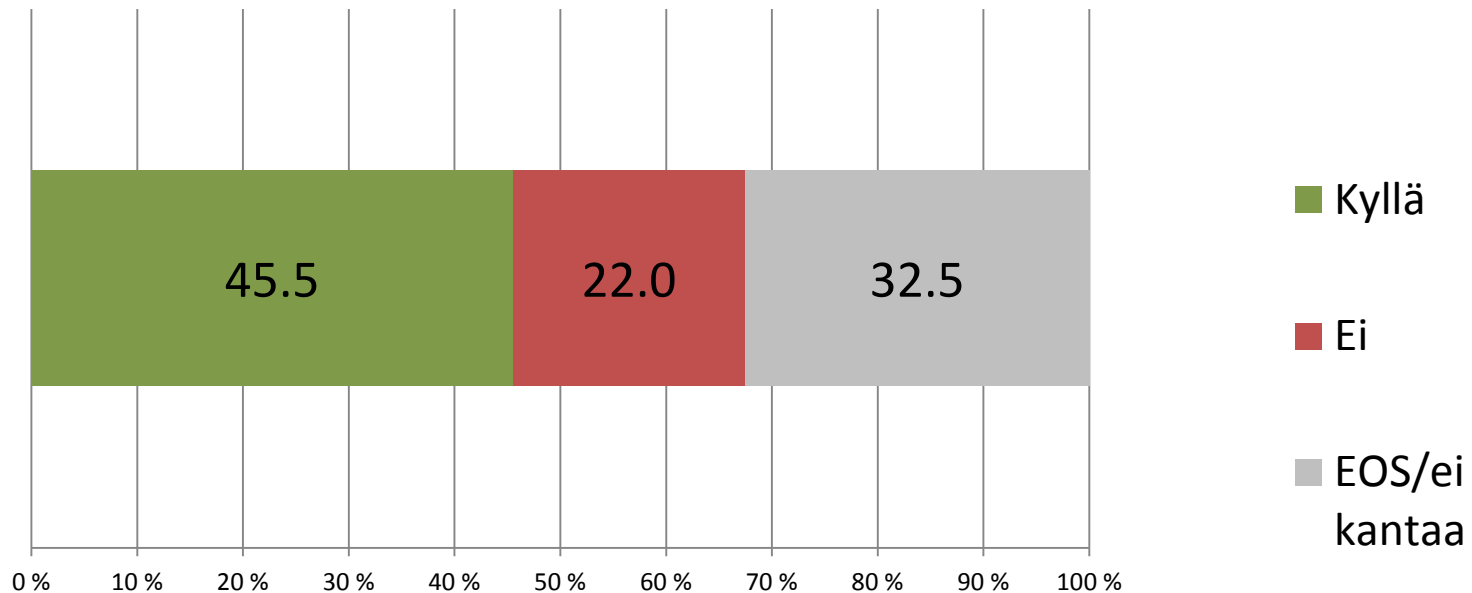
# Kaivostoiminta ja matkailu

- Kuntalaisille ja vapaa-ajan asukkaille suunnatun kyselyn vastaajista lähes 70 prosenttia ei ollut ollenkaan tai juurikaan huolissaan kaivostoiminnan vaikutuksesta matkailuun.
- Toisaalta samaan kyselyyn vastanneista matkailualalla toimivista vastaajista enemmistö (64,3 %) on huolissaan kaivostoiminnan vaikutuksista matkailuun.
- Maankäytön priorisoinnista kysyttäessä kaivosalalla työskentelevistä vastaajista 65,4 prosenttia ei asettaisi matkailua kaivostoiminnan edelle, kun taas matkailualalla työskentelevistä vastaajista 85,7 prosenttia priorisoisi matkailun kaivostoiminnan edelle.



# Suhtautuminen kaivostoiminnan laajentumiseen

Väittämä: ”Riittää, että Kittilässä on toiminnassa vain yksi kaivos”

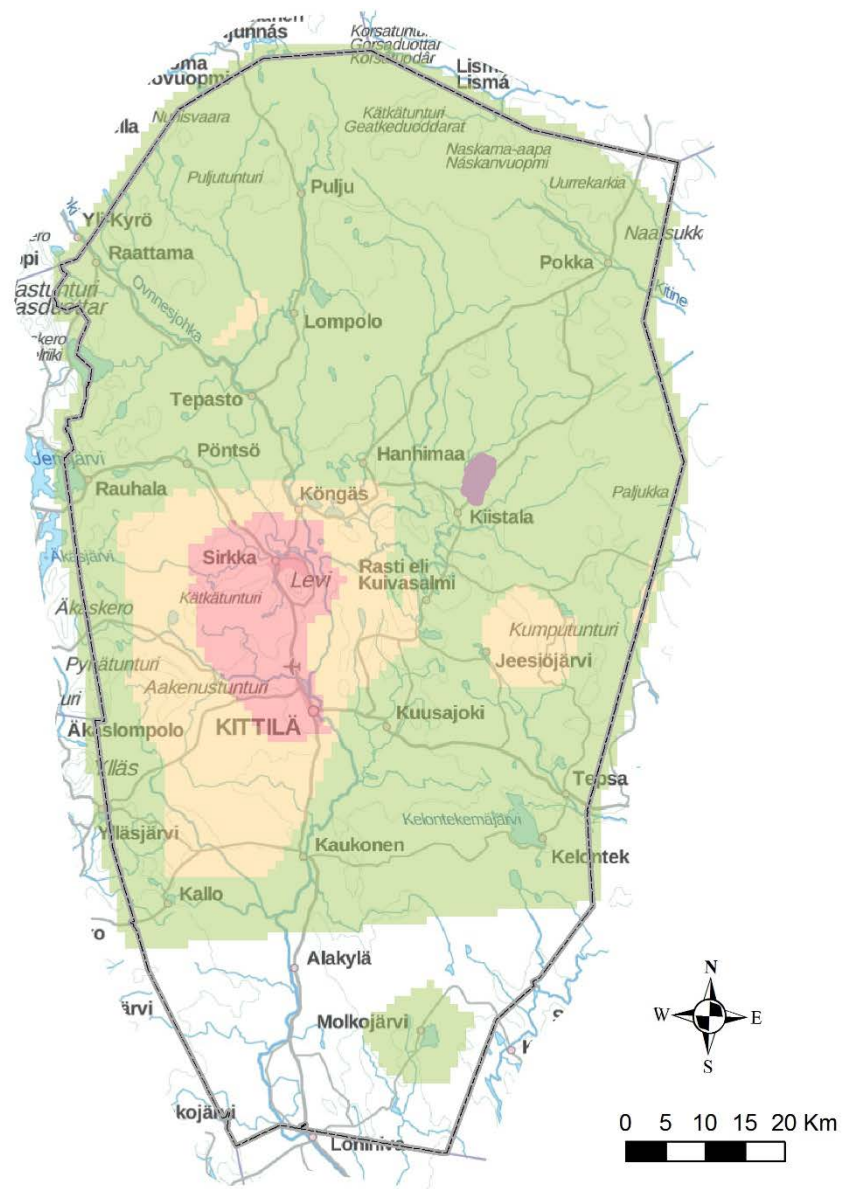


Naisista 53.6 % tätä mieltä.

# Suhtautuminen laajentumiseen

Karttatehtävässä 21 vastaajaa rajasi 26 erilaista aluetta, jotka eivät vastaajan mielestä sovellu kaivostoimintaan (no go –alue).

- Vastauksia ei ole määrällisesti paljon, eikä tämän perusteella voida tehdä yleistystä kittiläläisten suhtautumisesta laajentumiseen (uudet hankkeet).
- Aineisto antaa kuitenkin osviittaa siitä, millä alueilla kaivostoiminnan hyväksyttävyydestä näkemykset voivat esimerkiksi jakautua.



# Ryhmäkohtaiset erot

- Taustamuuttujien (sukupuoli, ikä, suhde Kittilään, koulutus) suhteen oli poikkeuksellisen vähän tai ei lainkaan tilastollisesti merkitsevää eroa siinä, miten ryhmät näkevät kaivoksen
- Naiset ajattelevat miehiä enemmän, että yksi kaivos Kittilässä riittää.

Väite: Riittää, että Kittilässä on toiminnassa vain yksi kaivos N=120 p=0.034			
Sukupuoli	Kyllä	Ei	EOS/ei kantaa
Nainen	53.6%	12.5%	33.9%
Mies	35.9%	31.3%	32.8%

# Kaivosala vs. matkailuala

kaivosala N=27  
Matkailuala N=14

Kittilän kaivoksen ympäristövaikutukset huolestuttavat minua N=41, p=0.001			Kaivoksen vaikutukset matkailuun huolestuttavat minua N=41, p=0.000			Kaivoksen vaikutukset poroelinkeinoon huolestuttavat minua N=41, p=0.000		
Täysin tai jokseenkin samaa mieltä	Ei samaa eikä eri mieltä	Täysin tai jokseenkin eri mieltä	Täysin tai jokseenkin samaa mieltä	Ei samaa eikä eri mieltä	Täysin tai jokseenkin eri mieltä	Täysin tai jokseenkin samaa mieltä	Ei samaa eikä eri mieltä	Täysin tai jokseenkin eri mieltä
11.1%	18.5%	70.4%	7.4%	7.4%	85.2%	0.0%	25.9%	74.1%
64.3%	14.3%	21.4%	64.3%	0.0%	35.7%	50.0%	7.1%	42.9%

kaivosala N=26  
matkailuala N=14

Matkailu on asetettava kaivostoiminnan edelle maankäyttöratkaisuissa N=40, p=0.000			Kaivostoiminnan lupaehdoja pitää kiristää merkittävästi N=40, p=0.001		
Täysin tai jokseenkin samaa mieltä	Ei samaa eikä eri mieltä	Täysin tai jokseenkin eri mieltä	Täysin tai jokseenkin samaa mieltä	Ei samaa eikä eri mieltä	Täysin tai jokseenkin eri mieltä
15.4%	19.2%	65.4%	11.5%	30.8%	57.7%
85.7%	0.0%	14.3%	64.3%	28.6%	7.1%

# Asuinalue

Kittilän kaivos on lisännyt henkilökohtaista hyvinvointiani N=122 p=0.022

Alue	Täysin samaa mieltä	Jokseenkin samaa mieltä	En samaa enkä eri mieltä	Jokseenkin eri mieltä	Täysin eri mieltä	Yhteensä
Kittilä kirkonkylä	51,1%	21,3%	19,1%	4,3%	4,3%	100,0%
Sirkka	29,3%	22,0%	19,5%	17,1%	12,2%	100,0%
Muu	20,6%	14,7%	26,5%	11,8%	26,5%	100,0%

Kaivoksen vaikutukset matkailuun huolestuttavat minua N=122 p=0.000

Alue	Täysin samaa mieltä	Jokseenkin samaa mieltä	En samaa enkä eri mieltä	Jokseenkin eri mieltä	Täysin eri mieltä	Yhteensä
Kittilä kirkonkylä	4,3%	2,1%	14,9%	19,1%	59,6%	100,0%
Sirkka	29,3%	14,6%	4,9%	14,6%	36,6%	100,0%
Muu	17,6%	23,5%	23,5%	5,9%	29,4%	100,0%

Kittilän kaivoksen ympäristövaikutukset huolestuttavat minua N=122 p=0.028

Alue	Täysin samaa mieltä	Jokseenkin samaa mieltä	En samaa enkä eri mieltä	Jokseenkin eri mieltä	Täysin eri mieltä	Yhteensä
Kittilä kirkonkylä	12,8%	19,1%	12,8%	34,0%	21,3%	100,0%
Sirkka	34,1%	12,2%	14,6%	26,8%	12,2%	100,0%
Muu	47,1%	17,6%	17,6%	14,7%	2,9%	100,0%

# Yhteenveto ja johtopäätökset

- Aineisto ei kuvaa keskimääräistä kittiläläistä näkemystä ja kaivosalan vastaajia on paljon.
- Kittilän kaivoksen vaikutukset koetaan pääosin myönteisenä. Tutkimustulosten perusteella voidaan arvioida, että tutkimuksen tekohetkellä Kittilän kaivoksella on ollut vastaajien keskuudessa laaja hyväksyntä.
- Kaivoksen vaikutukset hyvinvointiin kirkonkylässä ovat myönteisempiä kuin muissa kylissä. Hyötyjen ja haittojen jakautumisessa eri puolilla kuntaa voidaan kokea tyytymättömyyttä.
- Vastaajia yhdisti näkemys siitä, että kaivosyhtiöiden tulee osallistua myös taloudellisesti palvelujen ja infrastruktuurin rahoittamiseen.
- Kaivoksen aiheuttamat ympäristöhaitat, erityisesti kaivostoiminnan vaikutukset ja riskit vesistöille huolestuttavat monia → huomioitava suunnittelussa jatkossa.
- Liikennevaikutusten osalta vaaratilanteiden koetaan lisääntyneen johtuen kovista nopeuksista, raskaan liikenteen määrästä ja tiestön paikoittain huonosta kunnosta ja vaarallisista tien kohdista

# Yhteenveto ja johtopäätökset

- Luottamus viranomaisten kykyyn valvoa malminetsinnän ja kaivostoiminnan ympäristövaikutuksia on kyselyn tulosten perusteella alhainen vastaajien keskuudessa. Tämä tulos on linjassa suomalaisille tehdyn tutkimuksen kanssa ja on huolestuttava niin viranomaisten kuin kaivostoimialan kannalta.
- Kaivoksen taloudellisten hyötyjen oikeudenmukainen jakautuminen vastaajille tärkeää. (vrt. ajankohtainen kaivoslakikeskustelu).
- Kittilän kultakaivoksella voidaan arvioida kuntakyselyyn vastanneiden keskuudessa olevan tutkimuksentekohetkellä suurimman osan vastaajista hyväksyntä.
- Noin puolelle vastaajista yksi kaivos Kittilässä riittää, viidesosalle ei.
- Kaivosmyönteisyys voi kuitenkin muuttua uusien, eri alueille ja erilaisten kaivoshankkeiden myötä. > Edellyttää kunnalta tapauskohtaista tarkastelua maankäytön suunnittelussa (kaavoitus).

# Pohdinta ja kehittämissuhteet

- Ympäristövaikutusten ja havaintojen systemaattisen tutkimus- ja palautejärjestelmän kehittäminen (viranomaiset, kuntalaiset, mökkiläiset, ympäristönsuojelu, eri elinkeinot kaivostoimiala): havaintojen karttapohjainen kerääminen, tarvittaessa syiden selvittäminen, palaute havainnon tekijälle.
- Liikenneturvallisuuden parantaminen: miten tähän voitaisiin tarttua mahdollisten olemassa olevien toimenpiteiden lisäksi?
- Onko kunnan maankäytönsuunnittelussa huomioitu jo mahdolliset kasvavat eri maankäyttömuotojen yhteensovittamistarpeet ja intressitiridiidat, mikäli kaivostoiminta pyrkii laajentumaan uusina hankkeina uusille alueille Kittilässä?
- Pohdinta: Miten kunta voisi nykyistä paremmin edesauttaa kaivoksen tuottamien hyötyjen ja haittojen oikeudenmukaista kohdentumista?



# Kiitos!

